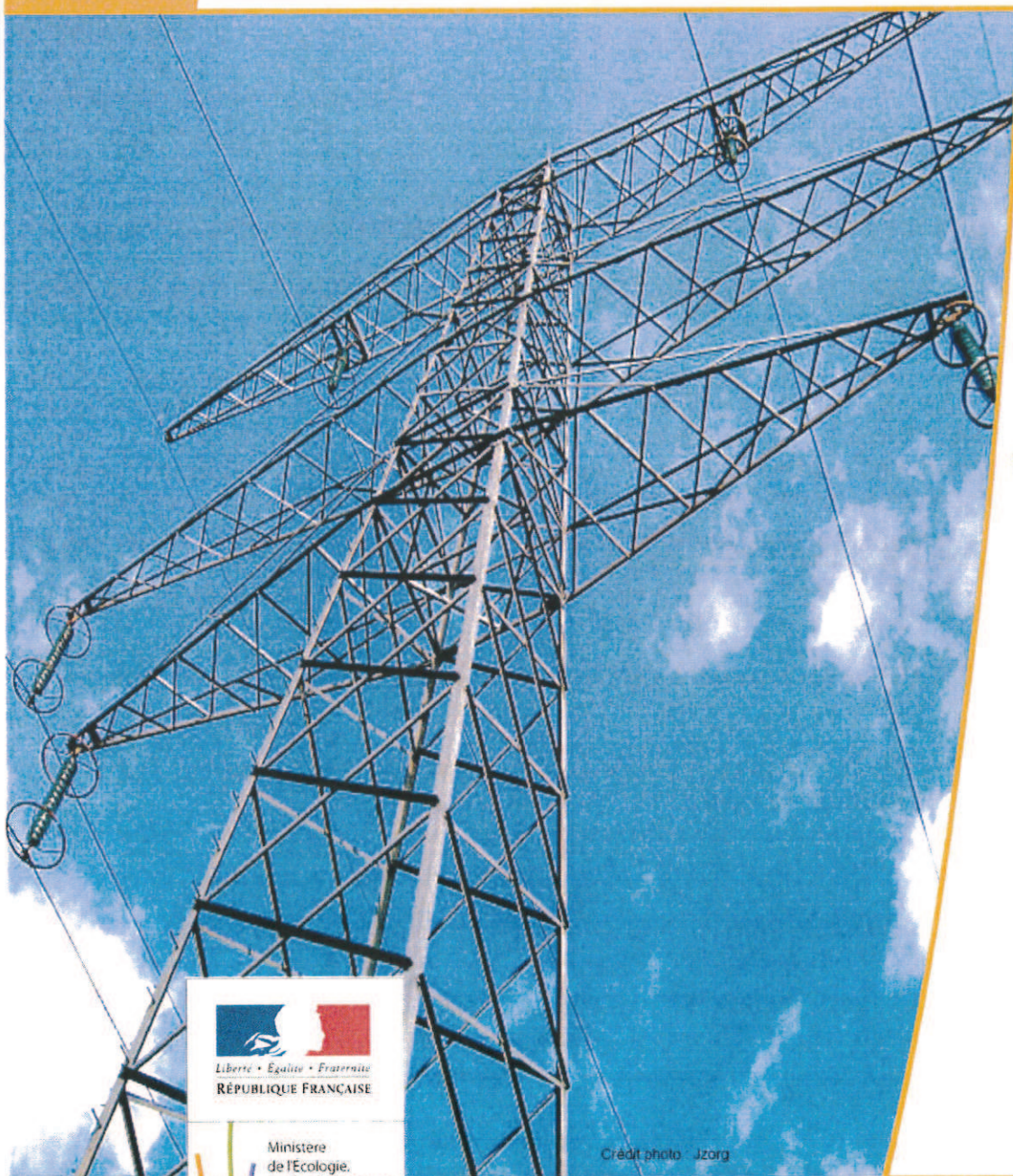


# Servitude I4

*Servitude au voisinage d'une ligne électrique  
aérienne ou souterraine*



Ressources, territoires, habitats et logement  
Énergie et climat Développement durable  
Prévention des risques Infrastructures, transports et mer

Présent  
pour  
l'avenir



Crédit photo : Jzorg

Ministère de l'Écologie, du Développement durable,  
des Transports et du Logement

[www.developpement-durable.gouv.fr](http://www.developpement-durable.gouv.fr)



# SERVITUDE DE TYPE I4

## SERVITUDE RELATIVE AU TRANSPORT D'ENERGIE ELECTRIQUE

Servitudes reportées en annexe de l'article R. 126-1 du Code de l'urbanisme dans les rubriques :

- II - Servitudes relatives à l'utilisation de certaines ressources et équipements
  - A - Énergie
    - a) Électricité et gaz

## 1 - Fondements juridiques

### 1.1 - Définition

Il s'agit de deux catégories de **servitudes instituées par la loi du 15 juin 1906** sur les distributions d'énergie.

a) Les servitudes prévues aux alinéas 1°, 2°, 3° et 4° de l'article 12 concernant toutes les distributions d'énergie électrique :

- **servitude d'ancrage** permettant d'établir à demeure des supports et ancrages pour conducteurs aériens d'électricité, soit à l'extérieur des murs ou façades donnant sur la voie publique, soit sur les toits et terrasses des bâtiments,
- **servitude de surplomb** permettant de faire passer les conducteurs d'électricité au-dessus des propriétés privées,
- **servitude de passage ou d'appui** permettant d'établir à demeure des canalisations souterraines, ou des supports pour conducteurs aériens, sur des terrains privés non bâtis, qui ne sont pas fermés de murs ou autres clôtures équivalentes,
- **servitude d'élagage et d'abattage d'arbres** permettant de couper les arbres et branches d'arbres qui, se trouvant à proximité des conducteurs aériens d'électricité, gênent leur pose ou pourraient, par leur mouvement ou leur chute, occasionner des courts-circuits ou des avaries aux ouvrages.

Il s'agit de **servitudes n'entraînant aucune dépossession du propriétaire** qui conserve le droit de démolir, réparer, surélever, de clore ou de bâtir, sous réserve de prévenir le concessionnaire un mois avant de démarrer les travaux.

b) Les périmètres instaurés en application de l'article 12 bis de part et d'autre d'une ligne électrique aérienne de tension supérieure ou égale à 130 kilovolts et à l'intérieur desquels :

- **sont interdits** :

- des bâtiments à usage d'habitation,
- des aires d'accueil des gens du voyage,
- certaines catégories d'établissements recevant du public : structures d'accueil pour personnes âgées et personnes handicapées, hôtels et structures d'hébergement, établissements d'enseignement, colonies de vacances, établissements sanitaires, établissements pénitentiaires, établissements de plein air.

- **peuvent être interdits ou soumis à prescriptions** :

- d'autres catégories d'établissements recevant du public,
- des installations classées pour la protection de l'environnement soumises à autorisation et fabriquant, utilisant ou stockant des substances comburantes, explosibles, inflammables ou combustibles,

sans toutefois qu'il puisse être fait obstacle à des travaux d'adaptation, de réfection ou d'extension de l'existant sous réserve néanmoins de ne pas augmenter la capacité d'accueil d'habitants dans le périmètre des servitudes.

## 1.2 - Références législatives et réglementaires

### Chronologie des textes :

- loi du 15 juin 1906 (art. 12) sur les distributions d'énergie,
- décret du 3 avril 1908 portant RAP pour l'application de la loi du 15 juin 1906 sur les distributions d'énergie électrique (abrogé par le décret du 29 juillet 1927),
- décret du 24 avril 1923 portant RAP pour l'application de la loi du 15 juin 1906 en ce qui concerne les concessions de transport d'énergie électrique à haute tension accordées par l'État (abrogé par le décret du 29 juillet 1927),
- loi de finances du 13 juillet 1925 (art. 298),
- décret du 29 juillet 1927 portant RAP pour l'application de la loi du 15 juin 1906 sur les distributions d'énergie (art. 52 et 53 modifiés concernant l'enquête relative aux servitudes de l'article 12) (abrogé par le décret 50-640),
- loi n° 46-628 du 8 avril 1946 (art. 35) modifiée, sur la nationalisation de l'électricité et du gaz,
- décret n°50-640 du 7 juin 1950 portant RAP pour l'application de l'article 35 de la loi du 8 avril 1946 sur la nationalisation de l'électricité et du gaz, en ce qui concerne la procédure de DUP en matière d'électricité et de gaz et pour l'établissement des servitudes prévues par la loi. (abrogés par le décret 70-492 ),
- décret n°67-886 du 6 octobre 1967 portant RAP pour l'application de la loi du 15 juin 1906 sur les distributions d'énergie et de la loi du 16 octobre 1919 relative à l'utilisation de l'énergie hydraulique (art. 1 à 4 relatifs aux conventions de reconnaissance des servitudes de l'article 12),
- décret n° 70-492 du 11 juin 1970 pris pour l'application de l'article 35 modifié de la loi du 8 avril 1946 concernant la procédure de déclaration d'utilité publique des travaux d'électricité et de gaz qui ne nécessitent que l'établissement de servitudes ainsi que les conditions d'établissement des dites servitudes, modifié par :
  - décret n°85-1109 du 15 octobre 1985 modifiant le décret du 11 juin 1970,
  - décret n° 93-629 du 25 mars 1993 modifiant le décret du 11 juin 1970,
  - décret n°2004-835 du 19 août 2004 relatif aux servitudes d'utilité publique prévues par l'article 12bis de la loi du 15 juin 1906 sur les distributions d'énergie,
  - décret n° 2009-368 du 1er avril 2009 relatif aux ouvrages électriques à haute et très haute tension réalisés en technique souterraine.
- loi 2000-1208 du 13 décembre 2000 relative à la solidarité et au renouvellement urbains (art. 5) introduisant un article 12bis dans la loi du 15 juin 1906.

### Textes de référence en vigueur :

- loi du 15 juin 1906 (art. 12 et 12bis) modifiée,
- loi de finances du 13 juillet 1925 (art. 298),
- loi n° 46-628 du 8 avril 1946 (art. 35) modifiée,
- décret n°67-886 du 6 octobre 1967 (art. 1 à 4 ),
- décret n° 70-492 du 1 juin 1970 modifié.

## 1.3 - Bénéficiaires et gestionnaires

Bénéficiaires	Gestionnaires
a) Concernant les servitudes instaurées en application de l'article 12 :	a) Concernant les servitudes instaurées en application de l'article 12 :
- les concessionnaires ou titulaires d'une	- les bénéficiaires,



<p>autorisation de transport d'énergie électrique.</p>	<p>- le Ministère de l'écologie, du développement durable, des transports et du logement (MEDDTL) - Direction générale de l'énergie et du climat (DGEC), - les directions régionales de l'environnement, de l'aménagement et du logement (DREAL).</p>
<p><b>b) Concernant les servitudes instaurées en application de l'article 12 bis :</b></p> <p>- l'Etat, - les communes, - les exploitants.</p>	<p><b>b) Concernant les servitudes instaurées en application de l'article 12 bis :</b></p> <p>- les directions régionales de l'environnement, de l'aménagement et du logement (DREAL).</p>

## 1.4 - Procédure d'instauration de modification ou de suppression

### ▪ Procédure d'instauration :

#### a) Concernant les servitudes instaurées en application de l'article 12 :

##### I – Champ d'application

Les servitudes prévues aux alinéas 1°, 2°, 3° et 4° de l'article 12 peuvent bénéficier :

- aux distributions d'énergie électrique déclarées d'utilité publique, la DUP étant prononcée en vue de l'exercice de servitudes sans recours à l'expropriation et dans les conditions suivantes :

- pour des ouvrages d'alimentation générale ou de distribution aux services publics et si tension < 63kV :

- sur production notamment d'une **carte au 1/10000** comportant le tracé des lignes projetées et l'emplacement des autres ouvrages principaux existants ou à créer, tels que les postes de transformation
- sans enquête publique,
- avec éventuelle étude d'impact soumise à simple consultation,
- par **arrêté du préfet du département ou arrêté conjoint des préfets** des départements concernés,
- si désaccord entre les préfets, **par arrêté du ministre chargé de l'électricité**.

- pour des lignes directes de tension < 63kV :

- sur production notamment d'une **carte au 1/10000** comportant le tracé des lignes projetées ainsi que l'emplacement et l'identité des exploitants des autres ouvrages principaux existants ou à créer, tels que les postes de transformation
- avec éventuelle étude d'impact
- après **enquête publique** conformément au code de l'expropriation
- par **arrêté du préfet du département ou arrêté conjoint des préfets** des départements concernés

- pour toutes les lignes et ouvrages de tension > ou = 63 kV, mais < 225kV :

- sur production d'une **carte au 1/25000 (1/50000 avant le décret n°85-1109)** comportant le tracé des lignes projetées et l'emplacement des autres ouvrages principaux existant ou à créer, tels que les postes de transformation avec, pour les lignes directes, indication de l'identité de leurs exploitants,
- au vu d'une étude d'impact,
- après **enquête publique** conformément au code de l'environnement, à l'exception des liaisons souterraines < 225kV,
- **par arrêté du préfet du département ou arrêté conjoint des préfets** des départements concernés,

- si désaccord entre les préfets, **par arrêté du ministre chargé de l'électricité ou par arrêté conjoint du ministre chargé de l'électricité et du ministre chargé de l'urbanisme** si la DUP emporte mise en compatibilité du document d'urbanisme.

• **pour toutes les lignes et ouvrages de tension > ou = 225kV :**

- sur production d'une **carte au 1/25 000 (1/50 000 avant le décret n°85-1109)** comportant le tracé des lignes projetées et l'emplacement des autres ouvrages principaux existant ou à créer, tels que les postes de transformation avec, pour les lignes directes, indication de l'identité de leurs exploitants,
- au vu d'étude d'impact,
- sur demande adressée au ministre chargé de l'électricité qui transmet, pour instruction, au préfet du département ou à un préfet coordonnateur si plusieurs départements concernés,
- après **enquête publique** conformément au code de l'environnement, à l'exception des liaisons souterraines de tension = 225kV et d'une longueur < ou = 15 km,
- par **arrêté du ministre chargé de l'électricité ou arrêté conjoint du ministre chargé de l'électricité et du ministre chargé de l'urbanisme** si la DUP emporte mise en compatibilité du document d'urbanisme.

- aux distributions d'énergie électrique placées sous le régime de la concession ou de la régie, non déclarées d'utilité publique mais réalisées avec le concours financier de l'État, des départements, des communes, des syndicats de communes, le bénéfice des servitudes de l'article 12 leur étant accordé sous les conditions suivantes :

- **sans DUP**, en application de l'article 298 de la loi de finances du 13 juillet 1925,
- **sous réserve d'une DUP**, s'agissant de la servitude d'appui prévue par l'alinéa 3° de l'article 12, lorsque l'emprise des supports dépasse 1m<sup>2</sup>.

## II - Mode d'établissement

- à l'initiative du demandeur, après notification des travaux projetés directement aux propriétaires des fonds concernés par les ouvrages

- par **convention amiable** entre demandeur et propriétaires concernés par l'une ou l'autre des servitudes

- à défaut, par arrêté préfectoral pris :

- sur requête adressée au préfet précisant la nature et l'étendue des servitudes à établir,
- au vu d'un **plan et un état parcellaire par commune** indiquant les propriétés qui doivent être atteintes par les servitudes,
- après approbation par le préfet du projet de détail des tracés de lignes,
- après **enquête publique**.

et notifié au demandeur, à chaque exploitant et à chaque propriétaire concerné.

### b) Concernant les servitudes instaurées en application de l'article 12 bis :

La **procédure d'institution** est conduite par le préfet de département et les servitudes sont instaurées :

- sur production notamment d'un **plan parcellaire** délimitant le périmètre d'application des servitudes,
- après **enquête publique** conformément au code de l'expropriation,
- **arrêté préfectoral** emportant déclaration d'utilité publique des servitudes de l'article 12bis à l'intérieur du périmètre délimité.

#### ▪ Procédure de suppression :

La suppression de tout ou partie des servitudes instaurées en application de l'article 12bis est prononcée par **arrêté préfectoral**.



## 1.5 - Logique d'établissement

### 1.5.1 - Les générateurs

a) Les générateurs des servitudes prévues à l'article 12 sont l'ensemble des installations de distribution d'énergie électrique, notamment :

- les conducteurs aériens d'électricité,
- les canalisations souterraines de transport d'électricité,
- les supports de conducteurs aériens,
- des ouvrages, tels que les postes de transformation, etc...

b) Les générateurs des servitudes instaurées en application de l'article 12 bis sont :

- des lignes électriques aériennes de tension supérieure ou égale à 130 kilovolts.

### 1.5.2 - Les assiettes

a) Concernant les servitudes instaurées en application de l'article 12 :

Assiette de la servitude prévue à l'alinéa 1<sup>o</sup> :

- murs ou façades donnant sur une voie publique,
- toits et terrasses de bâtiments accessibles de l'extérieur.

Assiette de la servitude prévue aux alinéas 2<sup>o</sup> et 4<sup>o</sup> :

- le tracé de la ligne électrique

Assiette de la servitude prévue à l'alinéa 3<sup>o</sup> :

- le tracé de la canalisation souterraine,
- l'emprise du support du conducteur aérien.

b) Concernant les servitudes instaurées en application de l'article 12 bis :

L'assiette est constituée par un périmètre incluant au maximum :

- **des cercles** dont le centre est constitué par l'axe vertical des supports de la ligne et dont le rayon est égal à :
  - 30 mètres (40 mètres pour des lignes de tension  $\geq$  ou = 350 kV),
  - ou à la hauteur des supports si celle-ci est supérieure.
- **une bande délimitée par la projection verticale au sol des câbles** de la ligne électrique lorsqu'ils sont au repos,
- **des bandes** d'une largeur de 10 mètres, portée à 15 mètres pour des lignes de tension  $\geq$  ou = 350 kV, **de part et d'autre du couloir prévu au 2<sup>o</sup>.**